



โรงพยาบาลมวกเหล็ก
Muaklek Hospital

รายงานสถิติประจำปี ปีงบประมาณ 2565



กลุ่มงานประสุภาพ ยุทธศาสตร์
และสารสนเทศทางการแพทย์
โรงพยาบาลมวกเหล็ก

ข้อมูลทั่วไปของอำเภอมวกเหล็ก

1.ประวัติอำเภอมวกเหล็ก

อำเภอมวกเหล็กเดิมเป็นตำบลหนึ่งที่ขึ้นอยู่กับอำเภอแก่งคอย จังหวัดสระบุรี ต่อมาเมื่อวันที่ 21 มกราคม 2512 มีพระราชกฤษฎีกาประกาศจัดตั้งอำเภอมวกเหล็ก ขึ้นประกอบไปด้วย 3 ตำบล คือ ตำบลมวกเหล็ก ตำบลแสงพัน ตำบลคำพราน ต่อมาในปี 2533 ได้แยก ตำบล คำพราน ตำบลวังม่วง ตำบลแสงพัน เป็นกิ่งอำเภอวังม่วง ปัจจุบันอำเภอมวกเหล็ก ประกอบด้วย 6 ตำบล คือ ตำบลมวกเหล็ก ตำบลมิตรภาพ ตำบลหนองย่างเสือ ตำบลซับสนุน ตำบลลำพญากลาง และตำบลลำสมพุง รวม 80 หมู่บ้าน

2.ลักษณะภูมิศาสตร์

อำเภอมวกเหล็กอยู่ห่างจากตัวเมืองจังหวัดสระบุรี เป็นระยะทาง 38 กิโลเมตร และพื้นที่ไกลที่สุดห่างจากตัวอำเภอมวกเหล็ก 90 กิโลเมตร พื้นโดยประมาณ 684 ตารางกิโลเมตร สูงกว่าระดับน้ำทะเล 240 เมตร ลักษณะพื้นที่โดยทั่วไปมีลักษณะสูงต่ำ เป็นภูเขาสลับซับซ้อน มีลำห้วยต่างๆไหลผ่าน คือ ลำห้วยมวกเหล็ก ลำห้วยลำพญากลาง ลำห้วยลำสมพุง ลำห้วยท่าพลู ลำห้วยทองกลาง ลำห้วยคลองไทร ลำห้วยคลองม่วง และน้ำซับที่มีอยู่ทั่วไป ในฤดูแล้ง เช่น ซับปลากั้ง ซับไทร ส่วนในช่วงฤดูร้อน จะมีความแห้งแล้งและขาดน้ำในบางพื้นที่ เช่น โป่งไทร โป่งสนวน เป็นต้น

3.อาณาเขตติดต่อ

ทิศเหนือ	ติดต่อกับ อ.วังม่วง จ.สระบุรี และ อ.ชัยบาดาล จ.ลพบุรี
ทิศใต้	ติดต่อกับ อ.ปากช่อง จ.นครราชสีมา และ จ.นครนายก
ทิศตะวันออก	ติดต่อกับ อ.ปากช่อง และ อ.สีคิ้ว จ.นครราชสีมา
ทิศตะวันตก	ติดต่อกับ อ.แก่งคอย จ.สระบุรี

แผนที่อำเภอมวกเหล็ก จังหวัดสระบุรี



4.การคมนาคม

การคมนาคมระหว่างอำเภอกับหมู่บ้านตำบล ใช้ทางหลวงแผ่นดิน ทางหลวงชนบท และทางหลวงท้องถิ่น รวม 8 สาย และระยะทางรวมทั้งสิ้น ประมาณ 208 กิโลเมตร ส่วนมากเป็นถนนลาดยาง และลูกรังอัดแน่น คือ ระหว่างมวกเหล็ก-วังม่วง ระหว่างปากช่อง-ลำสมพุง ระหว่างปากช่อง-ซับสนุ่น ระหว่างวังม่วง-ลำพญากลาง ระหว่างมวกเหล็ก-ลำพญากลาง ระหว่างลำสมพุง-โป่งไทร มวกเหล็ก-ท่าเสา และมวกเหล็ก-มิตรภาพ โดยมีถนนคอนกรีตและถนนลูกรังบดอัด เป็นถนนเชื่อมต่อระหว่างหมู่บ้านและชุมชนต่างๆ

การเดินทางโดยรถไฟ มีสถานีรถไฟมวกเหล็กและหินลับ เพื่อเดินทางระหว่างกรุงเทพฯ-ภาคอีสาน

5.การปกครอง

อำเภอมวกเหล็กแบ่งการปกครองส่วนภูมิภาคออกเป็น 6 ตำบล 80 หมู่บ้าน ได้แก่

1.ตำบลมวกเหล็ก	13	หมู่บ้าน
2.ตำบลมิตรภาพ	10	หมู่บ้าน
3.ตำบลหนองย่างเสือ	14	หมู่บ้าน
4.ตำบลลำสมพุง	10	หมู่บ้าน
5.ตำบลลำพญากลาง	18	หมู่บ้าน
6.ตำบลซับสนุ่น	15	หมู่บ้าน

อำเภอมวกเหล็กแบ่งการปกครองส่วนท้องถิ่นออกเป็น 7 แห่ง ได้แก่

- 1.เทศบาลตำบลมวกเหล็ก ครอบคลุมพื้นที่บางส่วนของตำบลมวกเหล็กและบางส่วนของตำบลมิตรภาพ
- 2.องค์การบริหารส่วนตำบลมวกเหล็ก ครอบคลุมพื้นที่ตำบลมวกเหล็ก (เฉพาะนอกเขตเทศบาลตำบลมวกเหล็ก)
- 3.องค์การบริหารส่วนตำบลมิตรภาพ ครอบคลุมพื้นที่ตำบลมิตรภาพ (เฉพาะนอกเขตเทศบาลตำบลมวกเหล็ก)
- 4.องค์การบริหารส่วนตำบลหนองย่างเสือ ครอบคลุมพื้นที่ตำบลหนองย่างเสือทั้งตำบล
- 5.องค์การบริหารส่วนตำบลลำสมพุง ครอบคลุมพื้นที่ตำบลลำสมพุงทั้งตำบล
- 6.องค์การบริหารส่วนตำบลลำพญากลาง ครอบคลุมพื้นที่ตำบลลำพญากลางทั้งตำบล
- 7.องค์การบริหารส่วนตำบลซับสนุ่น ครอบคลุมพื้นที่ตำบลซับสนุ่นทั้งตำบล

6.ข้อมูลประชากร

จำนวนหลังคาเรือน	26,251 หลังคาเรือน
จำนวนประชากรทั้งสิ้น	56,556 คน
- ชาย	28,063 คน
- หญิง	28,493 คน

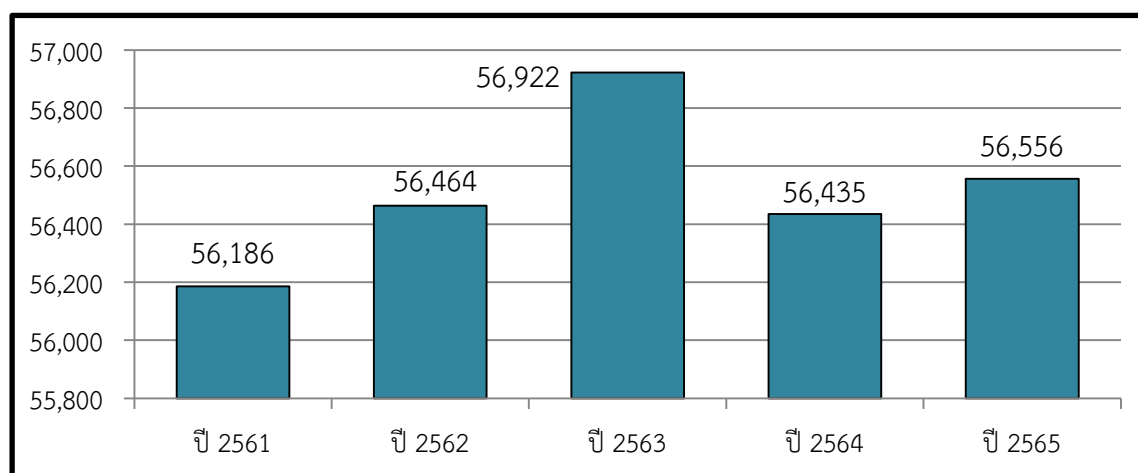
ที่มา : สำนักบริหารการทะเบียน กรมการปกครอง ณ 31 กรกฎาคม 2565

ตารางที่ 1 แสดงข้อมูลประชากร ปี 2561-2565

จำนวน	ปี				
	2561	2562	2563	2564	2565
ประชากร	56,186	56,464	56,922	56,435	56,556

ที่มา : สำนักบริหารการทะเบียน กรมการปกครอง ณ 31 กรกฎาคม 2565

แผนภูมิที่ 1 แสดงข้อมูลประชากร ปี 2561-2565



ที่มา : สำนักบริหารการทะเบียน กรมการปกครอง ณ 31 กรกฎาคม 2565

ตารางที่ 2 ข้อมูลประชากรกลางปี แยกรายตำบล อำเภอมวกเหล็ก ปี 2565

ตำบล	ชาย	หญิง	รวม
ตำบลมวกเหล็ก	6,621	6,669	13,290
ตำบลมิตรภาพ	5,019	5,136	10,155
ตำบลหนองย่างเสือ	3,811	3,862	7,673
ตำบลลำสมพุง	2,288	2,248	4,536
ตำบลลำพญากลาง	6,434	6,525	12,959
ตำบลซับสนุ่น	3,890	4,053	7,943
ยอดรวมทั้งหมด	28,063	28,493	56,556

ที่มา : สำนักบริหารการทะเบียน กรมการปกครอง ณ 31 กรกฎาคม 2565

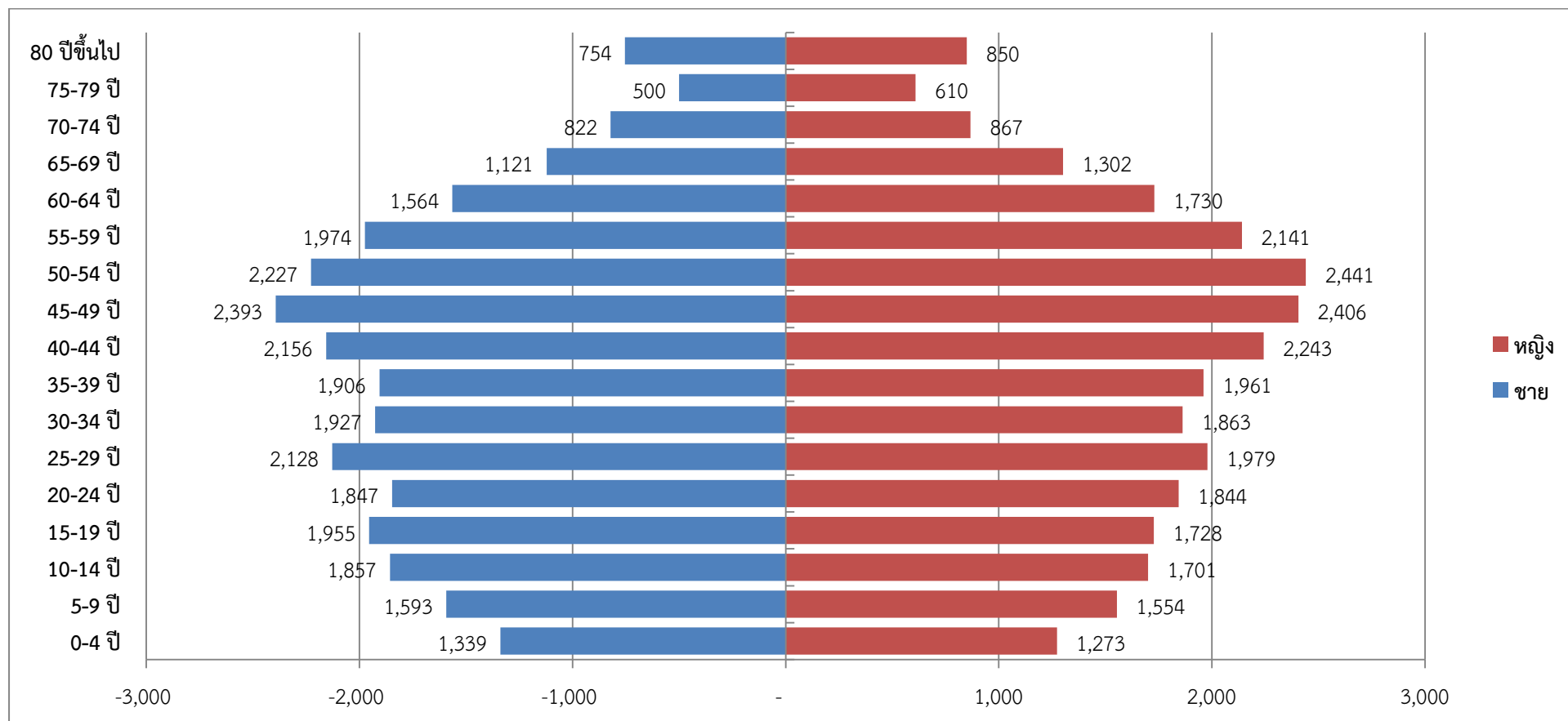
ประชากรจำแนกตามเพศและช่วงอายุ

ตารางที่ 3 จำนวนร้อยละของประชากรอำเภออมวกเหล็กจำแนกตามเพศและช่วงอายุ ปี 2565

กลุ่มอายุ	ชาย		หญิง		รวม	
	จำนวน	ร้อยละ	จำนวน	ร้อยละ	จำนวน	ร้อยละ
0-4	1,339	4.77	1,273	4.47	2,612	4.62
5-9	1,593	5.68	1,554	5.45	3,147	5.56
10-14	1,857	6.62	1,701	5.97	3,558	6.29
15-19	1,955	6.97	1,728	6.06	3,683	6.51
20-24	1,847	6.58	1,844	6.47	3,691	6.53
25-29	2,128	7.58	1,979	6.95	4,107	7.26
30-34	1,927	6.87	1,863	6.54	3,790	6.70
35-39	1,906	6.79	1,961	6.88	3,867	6.84
40-44	2,156	7.68	2,243	7.87	4,399	7.78
45-49	2,393	8.53	2,406	8.44	4,799	8.49
50-54	2,227	7.94	2,441	8.57	4,668	8.25
55-59	1,974	7.03	2,141	7.51	4,115	7.28
60-64	1,564	5.57	1,730	6.07	3,294	5.82
65-69	1,121	3.99	1,302	4.57	2,423	4.28
70-74	822	2.93	867	3.04	1,689	2.99
75-79	500	1.78	610	2.14	1,110	1.96
80+	754	2.69	850	2.98	1,604	2.84
รวม	28,063	100.00	28,493	100.00	56,556	100.00

ที่มา : สำนักบริหารการทะเบียน กรมการปกครอง ณ 31 กรกฎาคม 2565

แผนภูมิที่ 2 พีระมิตประชากรอำเภอมหะเหล็ก จังหวัดสระบุรี ปี 2565



ที่มา : สำนักบริหารการทะเบียน กรมการปกครอง ณ 31 กรกฎาคม 2565

7. ข้อมูลสถานศึกษา สถานบริการสาธารณสุข

ตารางที่ 4 ข้อมูลสถานศึกษาและศาสนสถานในเขตอำเภออมกเหล็ก ปี 2565

ลำดับ	สถานศึกษา	จำนวน (แห่ง)
๑	โรงเรียนประถมศึกษา	19
๒	ศูนย์พัฒนาเด็กเล็ก	10
๓	โรงเรียนมัธยมศึกษา	2
๔	โรงเรียนมัธยมศึกษาขยายโอกาส	7
๕	วิทยาลัย/มหาวิทยาลัย	2
6.	วัด	38

ที่มา : งานส่งเสริมสุขภาพสำนักงานสาธารณสุขอำเภออมกเหล็ก ณ 30 กันยายน 2565

ตารางที่ 5 สถานบริการสาธารณสุขของรัฐ (ณ กันยายน 2565)

สถานที่	จำนวน(แห่ง)
โรงพยาบาลชุมชน ขนาด 30 เตียง	1
โรงพยาบาลส่งเสริมสุขภาพตำบล	13

ที่มา : งานส่งเสริมสุขภาพสำนักงานสาธารณสุขอำเภออมกเหล็ก ณ 30 กันยายน 2565

ตารางที่ 6 สถานบริการสาธารณสุขเอกชน (ณ กันยายน 2565)

สถานที่	จำนวน(แห่ง)
คลินิกแพทย์/ทันตแพทย์	8
สถานการพยาบาลและผดุงครรภ์	10
ร้านขายยาแผนปัจจุบัน	16

ที่มา : งานส่งเสริมสุขภาพสำนักงานสาธารณสุขอำเภออมกเหล็ก ณ 30 กันยายน 2565

8. สถิติจำนวนการเกิดและการเสียชีวิต

ตารางที่ 7 จำนวนการเกิดและการเสียชีวิต อำเภออมกเหล็ก ปีงบประมาณ 2561-2565

ดัชนีชี้วัด	พ.ศ. 2561		พ.ศ. 2562		พ.ศ. 2563		พ.ศ. 2564		พ.ศ. 2565	
	จำนวน	อัตรา	จำนวน	อัตรา	อัตรา	อัตรา	จำนวน	อัตรา	จำนวน	อัตรา
อัตราเกิดมีชีพ (ต่อพันประชากร)	161	2.87	141	2.50	99	1.74	92	1.63	119	2.10
อัตรารตาย (ต่อพันประชากร)	215	3.83	257	4.55	202	3.55	242	4.29	322	5.69

ที่มา : สำนักบริหารการทะเบียน กรมการปกครอง ณ 30 กันยายน 2565

ข้อมูลโรงพยาบาลมวกเหล็ก

1.ประวัติโรงพยาบาลมวกเหล็ก

การก่อตั้งและขยายตัวโรงพยาบาลมวกเหล็กเป็นโรงพยาบาลชุมชนขนาด 30 เตียง เริ่มเปิดดำเนินการเมื่อเดือนกุมภาพันธ์ พ.ศ.2522 ขณะนั้นเป็นโรงพยาบาลขนาด 10 เตียง ต่อมาเมื่อเดือนมกราคม พ.ศ.2535 ขยายโรงพยาบาลเป็นขนาด 30 เตียง โดยได้งบประมาณจากกระทรวงสาธารณสุข ซึ่งมีเนื้อที่ทั้งหมด 25 ไร่

ขอบเขตการให้บริการให้บริการสุขภาพระดับปฐมภูมิ กึ่งทุติยภูมิ ดูแลผู้ป่วยทั่วไปหลายสาขา และผู้ป่วยเฉพาะทางสาขากุมารเวช

2.วิสัยทัศน์ (Vision)

เป็นโรงพยาบาลชุมชนที่มีความเชี่ยวชาญด้านบริการปฐมภูมิ

3.พันธกิจ (Mission)

พัฒนาระบบบริการสุขภาพที่มีคุณภาพและเป็นมิตร โดยใช้แนวคิดปฐมภูมิ

4.ค่านิยมองค์กร

ทำงานเป็นทีมที่ดี ยึดผู้รับบริการเป็นศูนย์กลางและเป็นองค์กรแห่งการเรียนรู้

5.ประเด็นยุทธศาสตร์

1. พัฒนาระบบบริการสุขภาพที่เป็นมิตร เข้าถึงง่ายและชุมชนมีส่วนร่วม
2. พัฒนาระบบสารสนเทศให้เอื้อต่อการจัดการระบบบริการสุขภาพ
3. พัฒนาบุคลากรให้ครอบคลุมด้านสมรรถนะ สุขภาพ ความปลอดภัยและความสุขในการทำงาน
4. พัฒนาระบบการบริหารจัดการด้านการเงินการคลังและทรัพยากรให้มีประสิทธิภาพ

6.การบริหารจัดการกำลังคนด้านสุขภาพ

ด้านโครงสร้างและกรอบอัตรากำลัง

โรงพยาบาลมวกเหล็ก เป็นโรงพยาบาลชุมชนขนาดกลาง (F2) ระดับการจัดบริการ อยู่ในระดับทุติยภูมิ หมายถึง โรงพยาบาลชุมชนขนาดเตียง 30 – 90 เตียง ที่มีแพทย์เวชปฏิบัติทั่วไปหรือแพทย์เวชศาสตร์ครอบครัว รวม 2 – 5 คน ไม่มีแพทย์เฉพาะทาง มีบริการผู้ป่วยใน มีห้องผ่าตัด ห้องคลอด รองรับผู้ป่วยและผู้ป่วยใน ของแต่ละอำเภอ โดยสนับสนุนเครือข่ายบริการปฐมภูมิของแต่ละอำเภอ

ด้านสถานการณ์กำลังคน

ตารางที่ 8 จำนวนบุคลากรทางการแพทย์และสาธารณสุขโรงพยาบาลมวกเหล็กแยกตามสาขาวิชาชีพ จังหวัดสระบุรี

ประเภทบุคลากร	จำนวน	อัตราส่วนต่อประชากร
แพทย์	9	1 : 6,284
ทันตแพทย์	4	1 : 14,139
จพ.ทันตสาธารณสุข	3	1 : 18,852
นักวิชาการสาธารณสุข	10	1 : 5,656
เภสัชกร	5	1 : 11,311
จพ.เภสัชกรรม	5	1 : 11,311
พยาบาลวิชาชีพ	45	1 : 1,257
จพ.สาธารณสุข	1	1 : 56,556
นักเทคนิคการแพทย์	3	1 : 18,852
นักปฏิบัติการฉุกเฉินการแพทย์	2	1 : 28,278
จพ.เวชกิจฉุกเฉิน	1	1 : 56,556
นักโภชนาการ	1	1 : 56,556
นักรังสีการแพทย์	2	1 : 28,278
นักกายภาพบำบัด	4	1 : 14,139
แพทย์แผนไทย	2	1 : 28,278
นักจิตวิทยาคลินิก	1	1 : 56,556

ที่มา : ฐานข้อมูลบุคลากร โรงพยาบาลมวกเหล็ก ณ 1 กันยายน 2565

7. สถิติผู้ป่วยทั่วไป

ตารางที่ 9 แสดงข้อมูลการรับบริการ ปีงบประมาณ 2561-2565

	หน่วยนับ	2561	2562	2563	2564	2565
ผู้ป่วยใน						
จำนวนผู้ป่วยในทั้งหมด	ราย	2,567	2,717	2,779	2,564	2,369
-ผู้ป่วยทั่วไป					2,167	1,985
-ผู้ป่วย Covid 19 โรงพยาบาล					397	384
-Hospital					521	1,307
-Community isolation					263	536
-Home isolation					288	6
จำนวนผู้ป่วยในเฉลี่ยต่อวัน	ราย/วัน	20	21	22	21	23
จำนวนวันนอนโรงพยาบาลรวมทั้งปี	วัน	7,200	7,447	7,992	7,552	8,420
จำนวนวันนอนโรงพยาบาลเฉลี่ยต่อราย	วัน	3.00	2.75	2.88	2.95	4.08
การเสียชีวิตที่ผู้ป่วยใน	ราย	35	49	42	47	55
ผู้ป่วยนอก						
จำนวนผู้ป่วยนอก	ราย	127,214	121,791	116,895	112,854	129,701
จำนวนผู้ป่วยนอกเฉลี่ยต่อวัน	ราย/วัน	349	334	320	310	355
จำนวนผู้ป่วยอุบัติเหตุและฉุกเฉิน	ราย	40,428	39,563	38,139	32,667	35,056
การเสียชีวิตที่ห้องอุบัติเหตุ	ราย	3	9	10	9	24
การให้บริการเพิ่มเติม						
- บริการฉีดวัคซีนโควิด 19					23,596	50,598

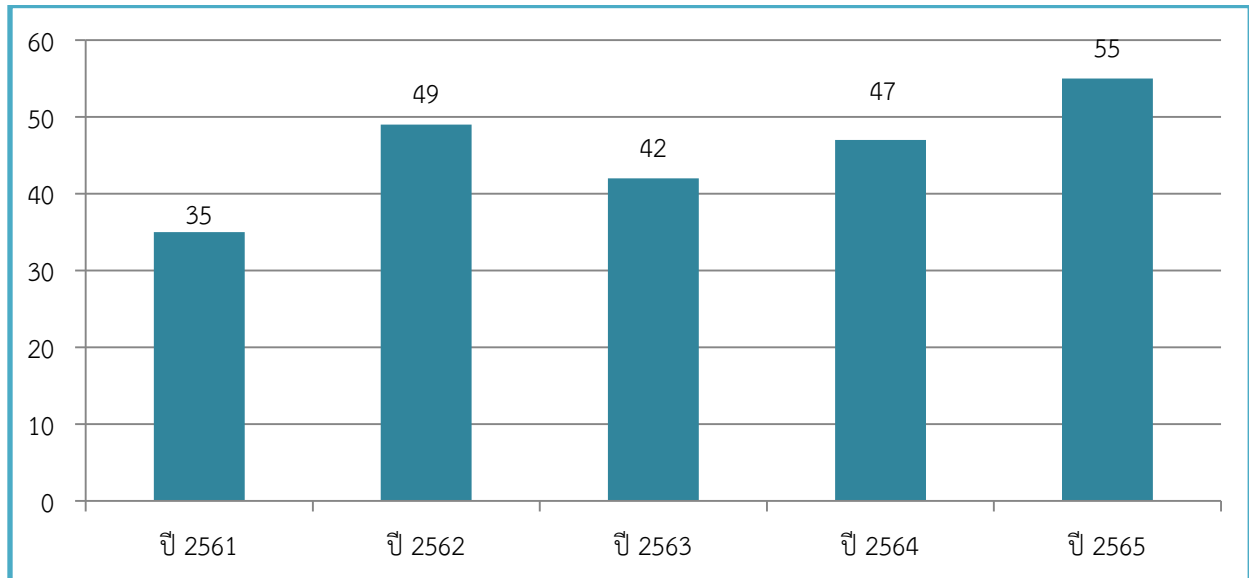
ที่มา : ฐานข้อมูลผู้มารับบริการโรงพยาบาลมวกเหล็ก ณ 30 กันยายน 2565

ตารางที่ 10 สถานะสุขภาพ โรงพยาบาลมวกเหล็ก ปีงบประมาณ 2561-2565

ดัชนีชี้วัด	พ.ศ. 2561		พ.ศ. 2562		พ.ศ. 2563		พ.ศ. 2564		พ.ศ. 2565	
	จำนวน	ร้อยละ	จำนวน	ร้อยละ	จำนวน	ร้อยละ	จำนวน	อัตรา	จำนวน	อัตรา
อัตราเกิดมีชีพ	180	0.14	161	0.13	131	0.11	70	0.06	152	0.12
อัตราราย	38	0.03	58	0.05	52	0.04	56	0.05	79	0.06

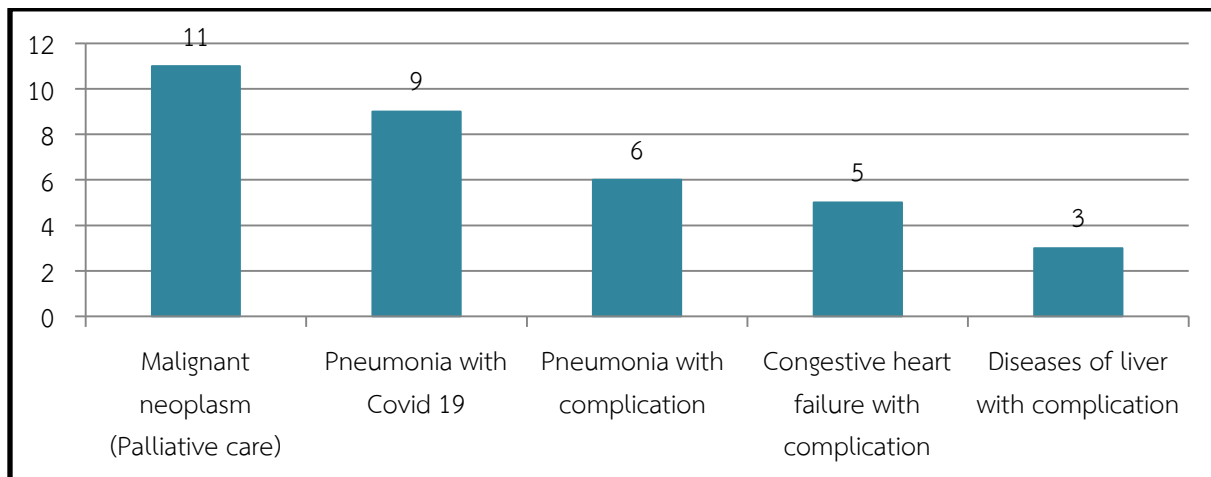
ที่มา : ฐานข้อมูลผู้มารับบริการโรงพยาบาลมวกเหล็ก ณ 30 กันยายน 2565

แผนภูมิที่ 3 จำนวนผู้ป่วยที่เสียชีวิตในตึกผู้ป่วยใน โรงพยาบาลมวกเหล็ก ปีงบประมาณ 2561 – 2565



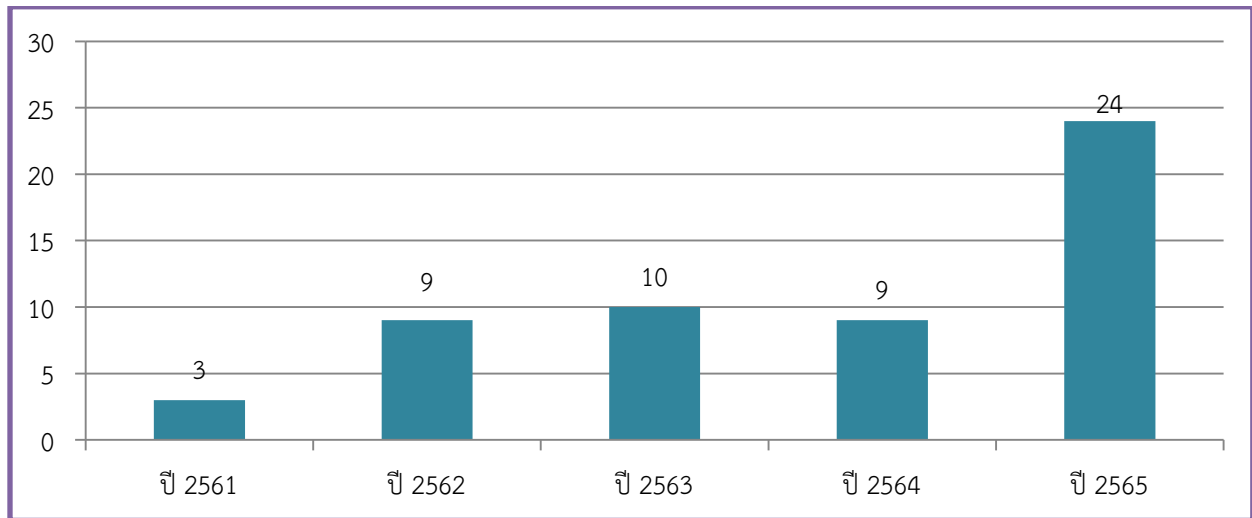
ที่มา : ฐานข้อมูลผู้มารับบริการโรงพยาบาลมวกเหล็ก ณ 30 กันยายน 2565

แผนภูมิที่ 4 สถิติ 5 อันดับ สาเหตุการเสียชีวิตในตึกผู้ป่วยใน โรงพยาบาลมวกเหล็ก ปีงบประมาณ 2565



ที่มา : ฐานข้อมูลผู้มารับบริการโรงพยาบาลมวกเหล็ก ณ 30 กันยายน 2565

แผนภูมิที่ 5 จำนวนผู้ป่วยที่เสียชีวิตในตึกอุบัติเหตุฉุกเฉิน โรงพยาบาลมวกเหล็ก
ปีงบประมาณ 2561 – 2565



ที่มา : ฐานข้อมูลผู้มารับบริการโรงพยาบาลมวกเหล็ก ณ 30 กันยายน 2565

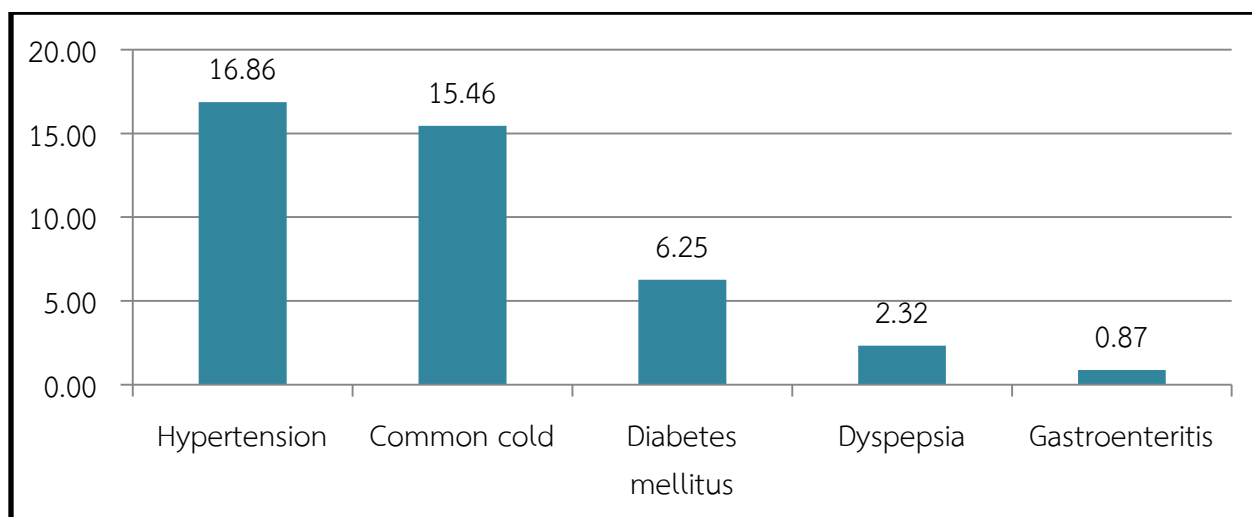
8. ข้อมูลสถิติผู้ป่วยนอก

ตารางที่ 12 สถิติ 5 อันดับโรคผู้ป่วยนอกโรงพยาบาลมวกเหล็กจังหวัดสระบุรี ประจำปีงบประมาณ 2565

ลำดับ	โรค	จำนวน (ราย)	ร้อยละ
1	ความดันโลหิตสูง Hypertension	15,281	16.86
2	เยื่อจมูกและลำคออักเสบ Common cold	14,013	15.46
3	เบาหวานชนิดที่ไม่ต้องพึ่งอินซูลิน ที่ไม่มีภาวะแทรกซ้อน Diabetes mellitus	5,666	6.25
4	อาหารไม่ย่อย Dyspepsia	2,104	2.32
5	กระเพาะอาหารกับลำไส้อักเสบ Gastroenteritis	784	0.87

ที่มา : ฐานข้อมูลผู้มารับบริการโรงพยาบาลมวกเหล็ก ณ. 30 กันยายน 2565 (ดึงข้อมูล 2 ต.ค.65)
(n = 90,633)

แผนภูมิที่ 6 สถิติ 5 อันดับโรคผู้ป่วยนอกโรงพยาบาลมวกเหล็กจังหวัดสระบุรี ประจำปีงบประมาณ 2565



ที่มา : ฐานข้อมูลผู้มารับบริการโรงพยาบาลมวกเหล็ก ณ. 30 กันยายน 2565 (ดึงข้อมูล 2 ต.ค.65)
(n = 90,633)

จากแผนภูมิที่ 6 พบว่าผู้รับบริการที่มารับบริการในโรงพยาบาลมวกเหล็กจังหวัดสระบุรี ประจำปีงบประมาณ 2565 ส่วนใหญ่ป่วยเป็นความดันโลหิตสูง คิดเป็นร้อยละ 16.86 รองลงมาป่วยเป็น เยื่อจมูกและลำคออักเสบ คิดเป็นร้อยละ 15.46

ตารางที่ 12 สถิติ 5 อันดับโรคผู้ป่วยนอกโรงพยาบาลมวกเหล็กจังหวัดสระบุรี ประจำปีงบประมาณ 2561 - 2565

2561	2562	2563	2564	2565
1. Hypertension	1. Hypertension	1. Hypertension	1. Hypertension	1. Hypertension
2. Upper respiratory infection	2. Upper respiratory infection	2. Diabetes mellitus	2. Diabetes mellitus	2. Diabetes mellitus
3. Diabetes mellitus	3. Diabetes mellitus	3. Common cold	3. Common cold	3. Common cold
4. Dyspepsia	4. Dyspepsia	4. Dyspepsia	4. Dyspepsia	4. Dyspepsia
5. Lower respiratory diseases	5. Tension headache	5. Gonarthrosis	5. Gastroenteritis	5. Gastroenteritis

ที่มา : ฐานข้อมูลผู้มารับบริการโรงพยาบาลมวกเหล็ก ณ. 30 กันยายน 2565

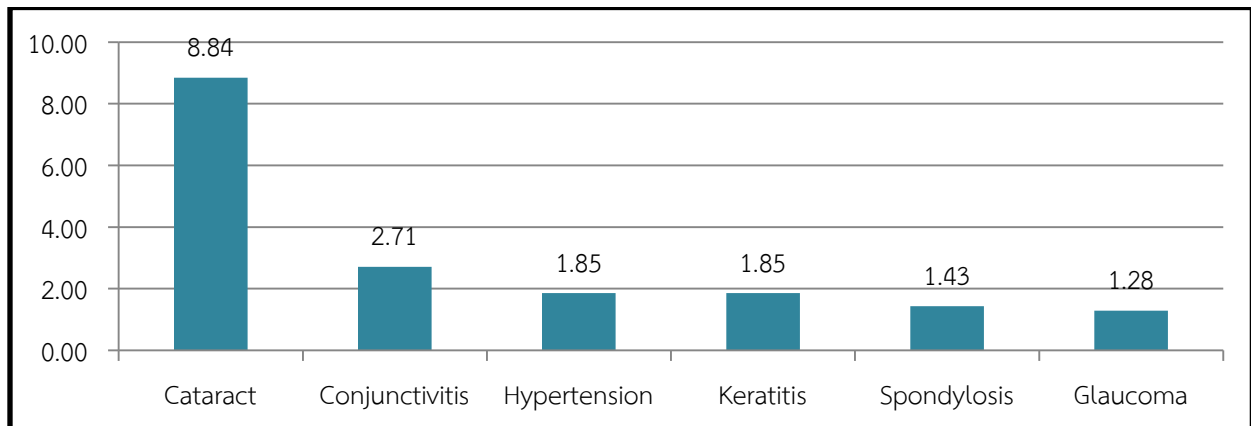
ตารางที่ 13 สถิติ 5 อันดับโรคผู้ป่วยนอก การส่งรักษาต่อ (Refer) โรงพยาบาลมวกเหล็กจังหวัดสระบุรี ประจำปี
 ปิงประมาณ 2565

ลำดับ	โรค	จำนวน (ราย)	ร้อยละ
1	ต้อกระจกในวัยชรา Cataract	62	8.84
2	เยื่อตาอักเสบ Conjunctivitis	19	2.71
3	ความดันโลหิตสูง Hypertension	13	1.85
	กระจกตาอักเสบ Keratitis	13	1.85
4	กระดูกสันหลังเสื่อม Spondylosis	10	1.43
5	ต้อหิน Glaucoma	9	1.28

ที่มา : ฐานข้อมูลผู้มารับบริการโรงพยาบาลมวกเหล็ก ณ. 30 กันยายน 2565 (ดึงข้อมูล 2 ต.ค.65)

(n = 701)

แผนภูมิที่ 7 สถิติ 5 อันดับโรคผู้ป่วยนอก การส่งรักษาต่อ (Refer) โรงพยาบาลมวกเหล็กจังหวัดสระบุรี ประจำปี
 ปิงประมาณ 2565



ที่มา : ฐานข้อมูลผู้มารับบริการโรงพยาบาลมวกเหล็ก ณ. 30 กันยายน 2565 (ดึงข้อมูล 2 ต.ค.65)

(n = 701)

จากแผนภูมิที่ 7 พบว่าการส่งรักษาต่อ (Refer) ผู้ป่วยนอก ในโรงพยาบาลมวกเหล็กจังหวัดสระบุรี ประจำปี
 ปิงประมาณ 2565 ส่วนใหญ่เป็นต้อกระจก คิดเป็นร้อยละ 8.84 รองลงมา เยื่อตาอักเสบ คิดเป็นร้อยละ 2.71

ตารางที่ 14 สถิติ 5 อันดับโรคผู้ป่วยนอก การส่งรักษาต่อ (Refer) โรงพยาบาลมวกเหล็กจังหวัดสระบุรี ประจำปี ปิงประมาณ 2561-2565

2561	2562	2563	2564	2565
1.Cataract	1.Cataract	1. Cataract	1. Cataract	1. Cataract
2. Ischemic heart disease	2.Spondylosis	2. Diabetes mellitus	2. Hypertension	2. Conjunctivitis
3. Diabetes mellitus	3. Diabetes mellitus	3. Keratitis	3. Glaucoma	3. Keratitis /Hypertension
4. Schizophrenia	4.Schizophrenia	4. Hypertension	4. Schizophrenia	4. Spondylosis
5. Hypertension	5. Hypertension	5. Dyspepsia	5. Moderate visual impairment	5. Glaucoma

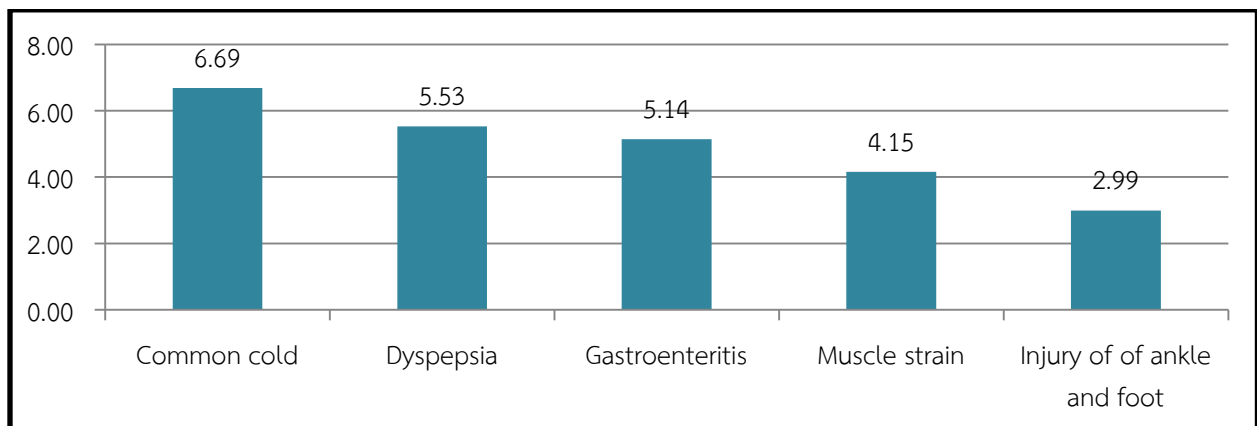
ที่มา : ฐานข้อมูลผู้มารับบริการโรงพยาบาลมวกเหล็ก ณ. 30 กันยายน 2565

ตารางที่ 15 สถิติ 5 อันดับโรคผู้ป่วยตีกอุบัติเหตุฉุกเฉิน โรงพยาบาลมวกเหล็กจังหวัดสระบุรี ประจำปี
ปีงบประมาณ 2565

ลำดับ	โรค	จำนวน (ราย)	ร้อยละ
1	เยื่อจมูกและลำคออักเสบ Common cold	1,309	6.69
2	อาหารไม่ย่อย Dyspepsia	1,082	5.53
3	กระเพาะอาหารและลำไส้อักเสบ Gastroenteritis	1,006	5.14
4	กล้ามเนื้อติดปกติแบบอื่น Muscle strain	813	4.15
5	การบาดเจ็บที่ข้อเท้าและเท้า Injury of of ankle and foot	585	2.99

ที่มา : ฐานข้อมูลผู้มารับบริการโรงพยาบาลมวกเหล็ก ณ. 30 กันยายน 2565 (ดึงข้อมูล 2 ต.ค.65)
(n = 19,580)

แผนภูมิที่ 8 สถิติ 5 อันดับโรคผู้ป่วยตีกอุบัติเหตุฉุกเฉิน โรงพยาบาลมวกเหล็กจังหวัดสระบุรี ประจำปี
ปีงบประมาณ 2565



ที่มา : ฐานข้อมูลผู้มารับบริการโรงพยาบาลมวกเหล็ก ณ. 30 กันยายน 2565 (ดึงข้อมูล 2 ต.ค.65) (n = 19,580)

จากแผนภูมิที่ 8 พบว่าโรคผู้ป่วยตีกอุบัติเหตุฉุกเฉิน ในโรงพยาบาลมวกเหล็กจังหวัดสระบุรี ประจำปี
ปีงบประมาณ 2564 ส่วนใหญ่เป็นเยื่อจมูกและลำคออักเสบ คิดเป็นร้อยละ 6.69 รองลงมา อาหารไม่ย่อย คิด
เป็นร้อยละ 5.53

ตารางที่ 16 สถิติ 5 อันดับโรคผู้ป่วยตีกอุบัติเหตุฉุกเฉิน โรงพยาบาลมวกเหล็กจังหวัดสระบุรี ประจำปีงบประมาณ 2561- 2565

2561	2562	2563	2564	2565
1. Upper respiratory infection	1. Upper respiratory infection	1. Common cold	1. Dyspepsia	1. Common cold
2.Diarrhoea	2.Diarrhoea	2. Gastroenteritis	2. Common cold	2. Dyspepsia
3. Dyspepsia	3. Dyspepsia	3. Dyspepsia	3. Gastroenteritis	3. Gastroenteritis
4. Muscle strain	4. Muscle strain	4. Muscle strain	4. Muscle strain	4. Muscle strain
5. Injury of ankle and foot	5. Injury of lower leg	5. Injury of ankle and foot	5. Injury of knee and leg	5. Injury of ankle and foot

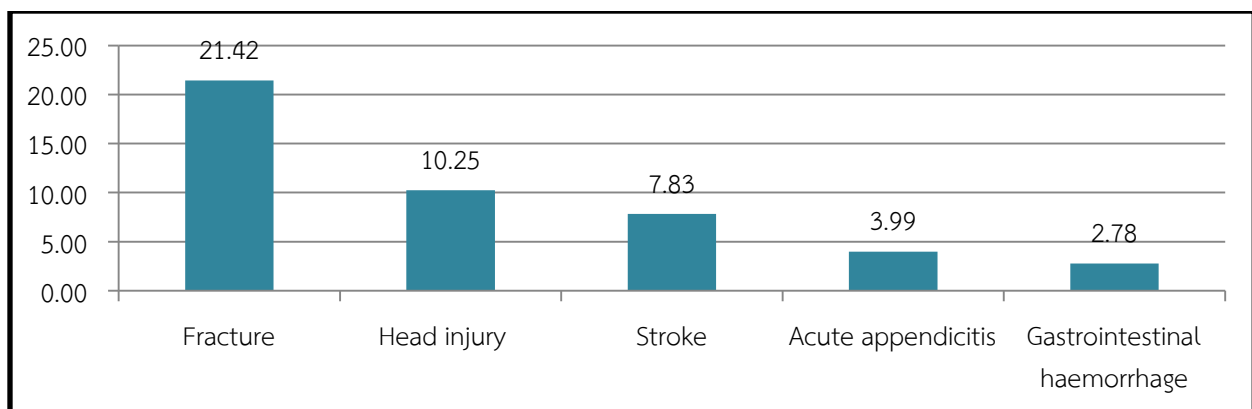
ที่มา : ฐานข้อมูลผู้มารับบริการโรงพยาบาลมวกเหล็ก ณ. 30 กันยายน 2565

ตารางที่ 17 สถิติ 5 อันดับโรคผู้ป่วยตีกอุบัติเหตุฉุกเฉิน การส่งรักษาต่อ (Refer) โรงพยาบาลมวกเหล็กจังหวัดสระบุรี ประจำปีงบประมาณ 2565

ลำดับ	โรค	จำนวน (ราย)	ร้อยละ
1	กระดูกหัก Fracture	301	21.42
2	บาดเจ็บที่ศีรษะ Head injury	144	10.25
3	หลอดเลือดสมอง Stroke	110	7.83
4	ไส้ติ่งอักเสบเฉียบพลัน Acute appendicitis	56	3.99
5	เลือดออกในกระเพาะอาหารและลำไส้ Gastrointestinal haemorrhage	39	2.78

ที่มา : ฐานข้อมูลผู้มารับบริการโรงพยาบาลมวกเหล็ก ณ. 30 กันยายน 2565 (ดึงข้อมูล 2 ต.ค.65)
(n = 1,405)

แผนภูมิที่ 9 สถิติ 5 อันดับโรคผู้ป่วยตีกอุบัติเหตุฉุกเฉิน การส่งรักษาต่อ (Refer) โรงพยาบาลมวกเหล็กจังหวัดสระบุรี ประจำปีงบประมาณ 2565



ที่มา : ฐานข้อมูลผู้มารับบริการโรงพยาบาลมวกเหล็ก ณ. 30 กันยายน 2565 (ดึงข้อมูล 2 ต.ค.65)
(n = 1,405)

จากแผนภูมิที่ 9 พบว่าการส่งรักษาต่อ (Refer) ผู้ป่วยตีกอุบัติเหตุฉุกเฉิน ในโรงพยาบาลมวกเหล็กจังหวัดสระบุรี ประจำปีงบประมาณ 2564 ส่วนใหญ่เป็นกระดูกหัก คิดเป็นร้อยละ 21.42 รองลงมา บาดเจ็บที่ศีรษะ คิดเป็นร้อยละ 10.25

ตารางที่ 18 สถิติ 5 อันดับโรคผู้ป่วยตีอกอุบัติเหตุฉุกเฉิน การส่งรักษาต่อ (Refer) โรงพยาบาลมวกเหล็กจังหวัดสระบุรี ประจำปีงบประมาณ 2561- 2565

2561	2562	2563	2564	2564
1. Fracture	1.Fracture	1.Fracture	1.Fracture	1.Fracture
2. Stroke	2. Head injury	2. Head injury	2. Head injury	2. Head injury
3. Head injury	3.Stroke	3.Stroke	3.Stroke	3.Stroke
4. Septicaemia	4. Acute Coronary Syndrome	4. Acute appendicitis	4. Acute appendicitis	4. Acute appendicitis
5. Acute appendicitis / Acute Coronary Syndrome	5.Acute appendicitis	5. Acute Coronary Syndrome	5. Acute Coronary Syndrome	5. Gastrointestinal haemorrhage

ที่มา : ฐานข้อมูลผู้มารับบริการโรงพยาบาลมวกเหล็ก ณ. 30 กันยายน 2565

9. ข้อมูลสถิติผู้ป่วยใน

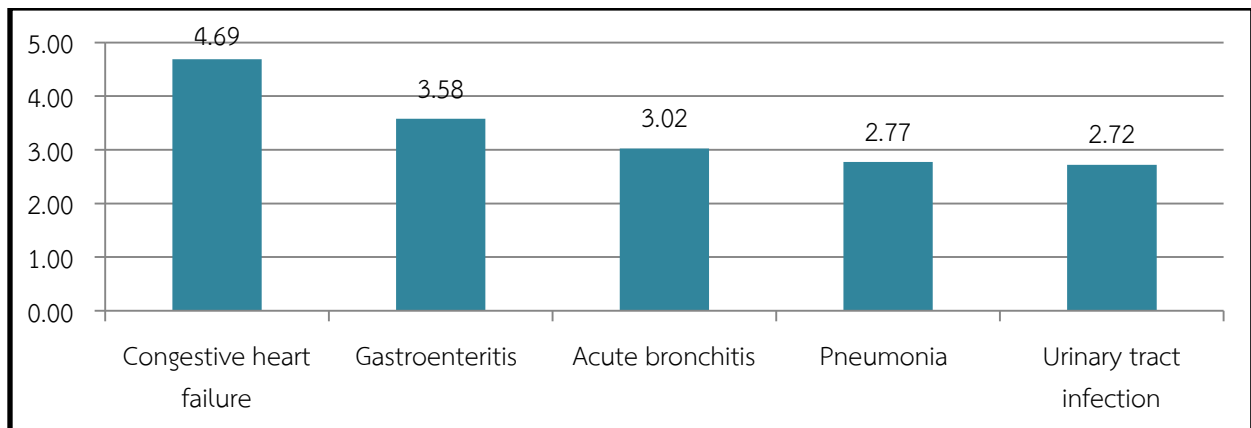
ตารางที่ 19 สถิติ 5 อันดับโรคผู้ป่วยในทั่วไป โรงพยาบาลมวกเหล็กจังหวัดสระบุรี ประจำปีงบประมาณ 2565

ลำดับ	โรค	จำนวน (ราย)	ร้อยละ
1	หัวใจล้มเหลวแบบมีน้ำคั่ง Congestive heart failure	93	4.69
2	กระเพาะอาหารและลำไส้อักเสบ Gastroenteritis	71	3.58
3	หลอดลมอักเสบเฉียบพลัน Acute bronchitis	60	3.02
4	ปอดบวม Pneumonia	55	2.77
5	กระเพาะปัสสาวะอักเสบ Urinary tract infection	54	2.72

ที่มา : ฐานข้อมูลผู้มารับบริการโรงพยาบาลมวกเหล็ก ณ. 30 กันยายน 2565 (ดึงข้อมูล 2 ต.ค. 65)

(n = 1,985)

แผนภูมิที่ 10 สถิติ 5 อันดับโรคผู้ป่วยใน โรงพยาบาลมวกเหล็กจังหวัดสระบุรี ประจำปีงบประมาณ 2565



ที่มา : ฐานข้อมูลผู้มารับบริการโรงพยาบาลมวกเหล็ก ณ. 30 กันยายน 2565 (ดึงข้อมูล 2 ต.ค. 65)

(n = 1,985)

จากแผนภูมิที่ 10 พบว่าโรคผู้ป่วยใน โรงพยาบาลมวกเหล็กจังหวัดสระบุรี ประจำปี งบประมาณ 2564 ส่วนใหญ่เป็นหัวใจล้มเหลวแบบมีน้ำคั่ง คิดเป็นร้อยละ 4.69 รองลงมา กระเพาะอาหารและลำไส้อักเสบ คิดเป็นร้อยละ 3.58

ตารางที่ 20 สถิติ 5 อันดับโรคผู้ป่วยในทั่วไป โรงพยาบาลมวกเหล็กจังหวัดสระบุรี ประจำปีงบประมาณ 2561-2565

2561	2562	2563	2564	2564
1. Gastroenteritis	1. Gastroenteritis	1. Head injury	1. Gastroenteritis	1. Congestive heart failure
2. Pneumonia	2. Pneumonia	2. Gastroenteritis	2. Congestive heart failure	2. Gastroenteritis
3. Heart failure	3. Heart failure	3. Congestive heart failure	3. Head injury	3. Acute bronchitis
4. Cellulitis	4. Head injury	4. Pneumonia	4. Urinary tract infection	4. Pneumonia
5. Chronic Obstructive Pulmonary Disease	5. Chronic Obstructive Pulmonary Disease	5. Cellulitis of other parts of limb	5. Common cold	5. Urinary tract infection

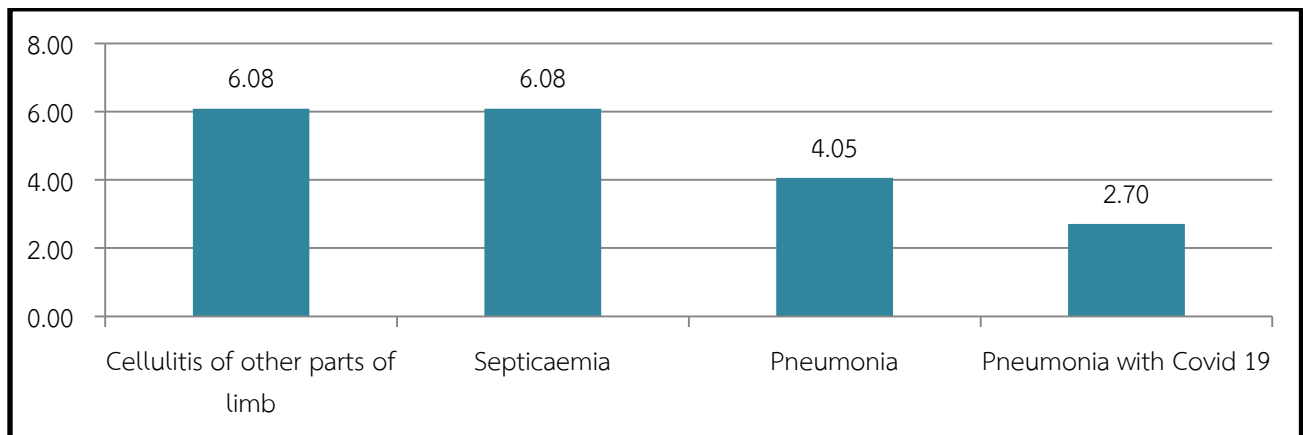
ที่มา : ฐานข้อมูลผู้มารับบริการโรงพยาบาลมวกเหล็ก ณ. 30 กันยายน 2565

ตารางที่ 21 สถิติ 3 อันดับโรคผู้ป่วยใน การส่งรักษาต่อ (Refer) โรงพยาบาลมวกเหล็กจังหวัดสระบุรี ประจำปี
ปีงบประมาณ 2565

ลำดับ	โรค	จำนวน (ราย)	ร้อยละ
1	เซลล์เนื้อเยื่ออักเสบที่แขนขา Cellulitis of other parts of limb	9	6.08
	การติดเชื้อในกระแสเลือด Septicaemia	9	6.08
2	ปอดบวม Pneumonia	6	4.05
3	โควิด 19 มีอาการปอดบวม Pneumonia with Covid 19	4	2.70

ที่มา : ฐานข้อมูลผู้มารับบริการโรงพยาบาลมวกเหล็ก ณ. 30 กันยายน 2565 (ดึงข้อมูล 2 ต.ค. 65)
(n = 148)

แผนภูมิที่ 11 สถิติ 3 อันดับโรคผู้ป่วยใน การส่งรักษาต่อ (Refer) โรงพยาบาลมวกเหล็กจังหวัดสระบุรี ประจำปี
ปีงบประมาณ 2565



ที่มา : ฐานข้อมูลผู้มารับบริการโรงพยาบาลมวกเหล็ก ณ. 30 กันยายน 2565 (ดึงข้อมูล 2 ต.ค. 65)
(n = 148)

จากแผนภูมิที่ 12 พบว่าการส่งรักษาต่อ (Refer) โรคผู้ป่วยใน โรงพยาบาลมวกเหล็กจังหวัดสระบุรี ประจำปี
ปีงบประมาณ 2565 ส่วนใหญ่เป็นเซลล์เนื้อเยื่ออักเสบที่แขนขา และการติดเชื้อในกระแสเลือด คิดเป็นร้อยละ
6.08 รองลงมา ปอดบวม คิดเป็นร้อยละ 4.05

ตารางที่ 22 สถิติ 5 อันดับโรคผู้ป่วยใน การส่งรักษาต่อ (Refer) โรงพยาบาลมวกเหล็กจังหวัดสระบุรี ประจำปี งบประมาณ 2561-2565

2561	2562	2563	2564	2565
1.Pneumonia with complication	1. Septicaemia	1. Pneumonia	1. Pneumonia with Covid 19	1. Cellulitis of other parts of limb/ Septicaemia
2. Septicaemia	2. Gastrointestinal haemorrhage	2. Cellulitis of other parts of limb	2. Gastrointestinal haemorrhage/ Head injury	2. Pneumonia
3. Diseases of biliary tract	3. Pneumonia with complication	3. Gastrointestinal haemorrhage	3. Cellulitis of other parts of limb / Urinary tract infection	3. Pneumonia with Covid 19
4.Heart Failure / Chronic Obstructive Pulmonary Disease	4. Cutaneous abscess with complication	4. Acute pyelonephritis / Head injury / Congestive heart failure		
5. Decubitus ulcer / Urinary tract infection with complication	5. Urinary tract infection with complication	5. Intestinal obstruction		

ที่มา : ฐานข้อมูลผู้มารับบริการโรงพยาบาลมวกเหล็ก ณ. 30 กันยายน 2565