

รายงานข้อมูลสถิติ ปีงบประมาณ 2566

สถิติผู้ป่วยทั่วไป

ตารางที่ 1 แสดงข้อมูลการรับบริการ ปีงบประมาณ 2562-2566

หน่วยนับ		2562	2563	2564	2565	2566
ผู้ป่วยใน						
จำนวนผู้ป่วยในทั้งหมด	ราย	2,717	2,779	2,564	2,369	2,368
-ผู้ป่วยทั่วไป				2,167	1,985	2,306
-ผู้ป่วย Covid 19 โรงพยาบาล				397	384	62
-Hospital				521	1,307	
-Community isolation				263	536	
-Home isolation				288	6	
จำนวนผู้ป่วยในเฉลี่ยต่อวัน	ราย/วัน	21	22	21	23	22
จำนวนนอนนอนโรงพยาบาลรวมทั้งปี	วัน	7,447	7,992	7,552	8,420	7,608
จำนวนวันนอนโรงพยาบาลเฉลี่ยต่อราย	วัน	3	3	3	4	4
อัตราการครองเตียง		72.00	75.75	55.55	77.56	72.00
CMI		0.6119	0.5529	0.5667	0.5606	0.6119
การเสียชีวิตที่ผู้ป่วยใน	ราย	49	42	47	55	50
ผู้ป่วยนอก						
จำนวนผู้ป่วยนอก	ราย	121,791	116,895	112,854	129,701	130,329
จำนวนผู้ป่วยนอกเฉลี่ยต่อวัน	ราย/วัน	334	320	310	355	357
จำนวนผู้ป่วยอุบัติเหตุและฉุกเฉิน	ราย	39,563	38,139	32,667	35,056	42,094
การเสียชีวิตที่ห้องอุบัติเหตุ	ราย	9	10	9	10	12
การให้บริการเพิ่มเติม						
- บริการฉีดวัคซีนโควิด 19				23,596	50,598	1,098

ที่มา : ฐานข้อมูลผู้มารับบริการโรงพยาบาลมวกเหล็ก ณ 30 กันยายน 2566

ตารางที่ 2 แสดงข้อมูลการรับบริการผู้ป่วยนอก แยกจุดบริการ ปีงบประมาณ 2566

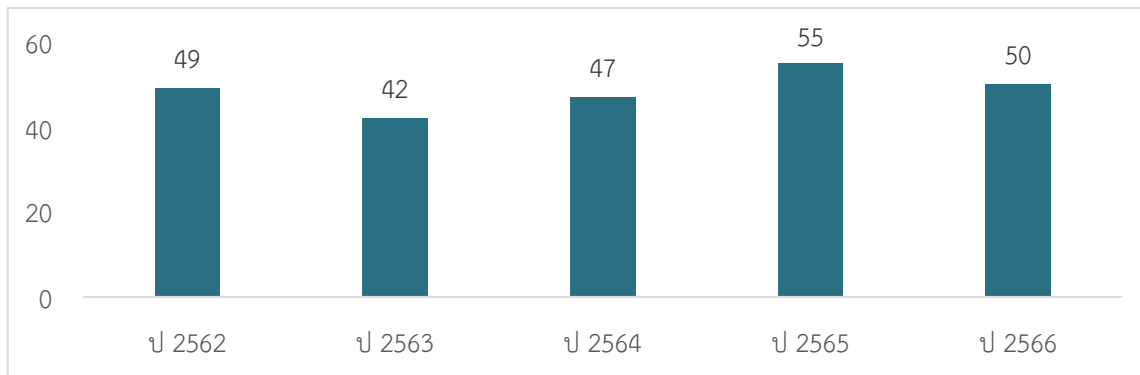
รายการ	ต.ค.-65	พ.ย.-65	ธ.ค.-65	ม.ค.-66	ก.พ.-66	มี.ค.66	เม.ย.66	พ.ค.66	มิ.ย.66	ก.ค.66	ส.ค.66	ก.ย.66
OPD	2,429	2,670	4,075	4,368	3,046	2,810	2,254	3,351	3,007	2,850	2,929	2,776
ER	3,126	3,216	3,477	3,243	3,251	3,251	2,993	3,369	3,185	3,407	3,542	3,271
ทันตกรรม	662	811	622	750	946	970	674	640	782	914	897	677
กายภาพบำบัด	304	371	255	300	312	375	294	361	346	379	439	474
ฝ่ายส่งเสริมสุขภาพ	473	725	2,005	2,159	1,283	483	452	615	523	547	508	409
แพทย์แผนไทย	827	955	798	839	863	913	723	839	862	807	838	735
คลินิกเบาหวาน	292	402	403	306	301	369	275	393	289	316	334	317
คลินิกความดัน	331	334	400	444	264	406	241	248	371	224	303	367
คลินิกชะลอไตเสื่อม	59	17	30	21	55	44	59	48	55	45	59	46
คลินิก ART	151	92	160	29	16	164	12	157	150	29	133	22
คลินิกหอบหืด	68	56	72	71	132	56	71	47	54	52	50	47
บริการสุขภาพใจ	60	52	56	43	54	37	87	84	51	47	69	36
คลินิก ARI	708	895	889	370	206	228	150	548	605	415	566	639
ฝังเข็ม									192	159	209	292
หมอครอบครัว												
เทศบาลมวกเหล็ก												
คลินิกผู้สูงอายุ												
บริการแผนกอื่นๆ	54	127	179	751	215	262	185	186	148	203	152	129
รวม	9,544	10,723	13,421	13,694	10,944	10,368	8,470	10,886	10,620	10,394	11,028	10,237

ตารางที่ 3 สถานะสุขภาพ โรงพยาบาลมวกเหล็ก ปีงบประมาณ 2561-2565

ดัชนีชี้วัด	พ.ศ. 2562		พ.ศ. 2563		พ.ศ. 2564		พ.ศ. 2565		พ.ศ. 2566	
	จำนวน	ร้อยละ	จำนวน	ร้อยละ	จำนวน	ร้อยละ	จำนวน	อัตรา	จำนวน	อัตรา
อัตราเกิดมีชีพ	161	0.13	131	0.11	70	0.06	152	0.12	140	0.11
อัตราราย	58	0.05	52	0.04	56	0.05	65	0.05	62	0.05

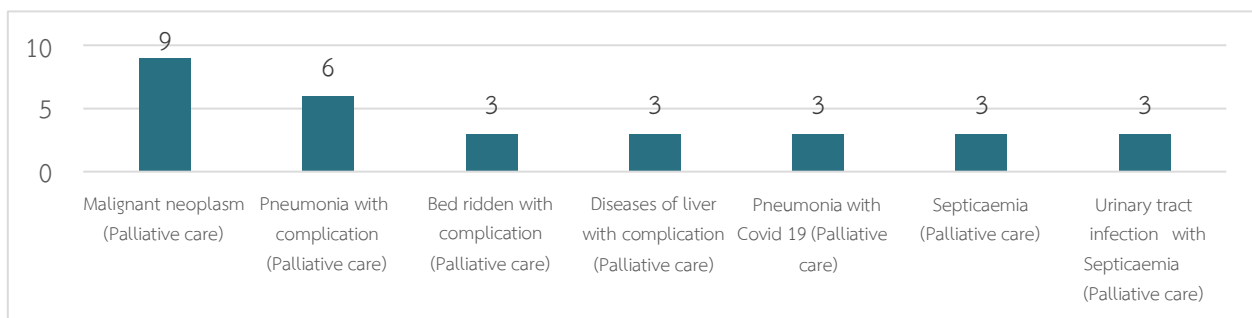
ที่มา : ฐานข้อมูลผู้มารับบริการโรงพยาบาลมวกเหล็ก ณ 30 กันยายน 2566

แผนภูมิที่ 1 จำนวนผู้ป่วยที่เสียชีวิตในตึกผู้ป่วยใน โรงพยาบาลมวกเหล็ก ปีงบประมาณ 2562 – 2566



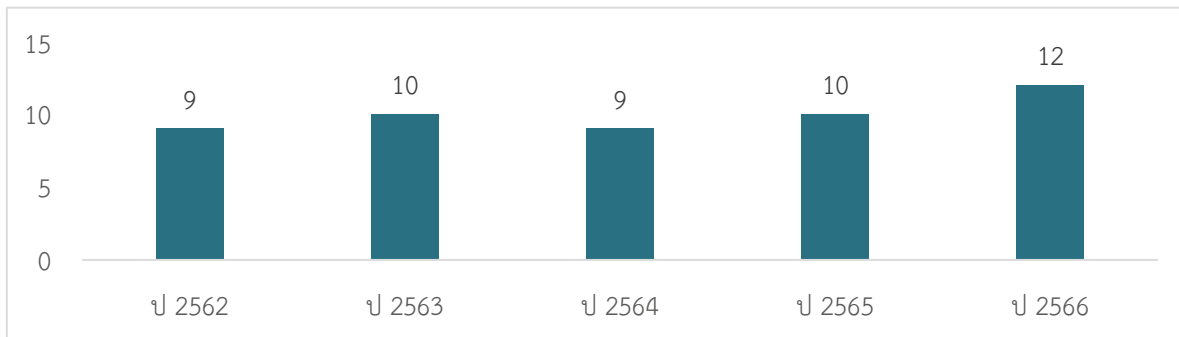
ที่มา : ฐานข้อมูลผู้มารับบริการโรงพยาบาลมวกเหล็ก ณ 30 กันยายน 2566

แผนภูมิที่ 2 สถิติ สาเหตุการเสียชีวิตในตึกผู้ป่วยใน โรงพยาบาลมวกเหล็ก ปีงบประมาณ 2566



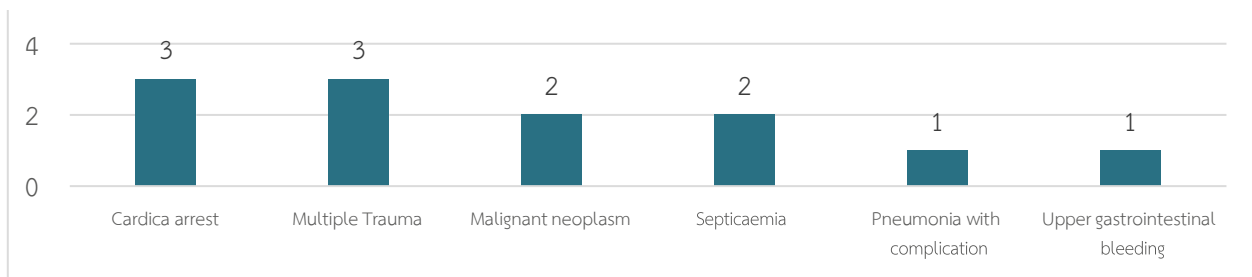
ที่มา : ฐานข้อมูลผู้มารับบริการโรงพยาบาลมวกเหล็ก ณ 30 กันยายน 2566

แผนภูมิที่ 3 จำนวนผู้ป่วยที่เสียชีวิตในตึกอุบัติเหตุฉุกเฉิน โรงพยาบาลมวกเหล็ก
ปีงบประมาณ 2562 – 2566



ที่มา : ฐานข้อมูลผู้มารับบริการโรงพยาบาลมวกเหล็ก ณ 30 กันยายน 2566

แผนภูมิที่ 4 สถิติ สาเหตุการเสียชีวิตในตึกอุบัติเหตุฉุกเฉิน โรงพยาบาลมวกเหล็ก ปีงบประมาณ 2566



ที่มา : ฐานข้อมูลผู้มารับบริการโรงพยาบาลมวกเหล็ก ณ 30 กันยายน 2566

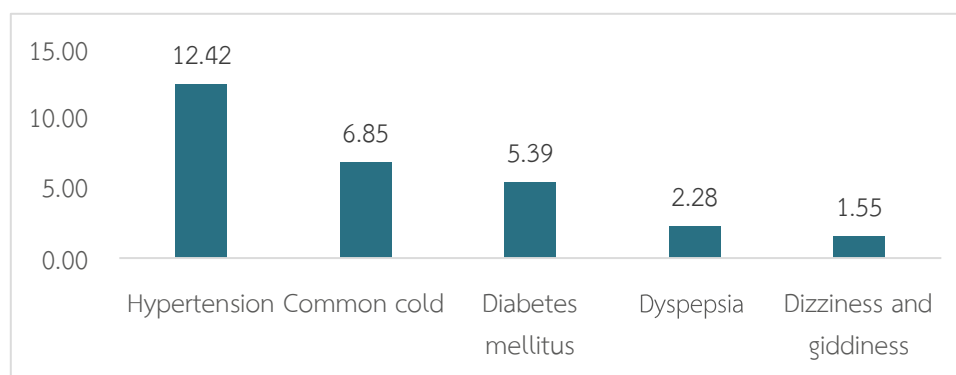
ข้อมูลสถิติผู้ป่วยนอก

ตารางที่ 4 สถิติ 5 อันดับโรคผู้ป่วยนอกโรงพยาบาลมวกเหล็กจังหวัดสระบุรี ประจำปีงบประมาณ 2566

ลำดับ	โรค	จำนวน (ราย)	ร้อยละ
1	ความดันโลหิตสูง Hypertension	14,845	12.42
2	เยื่อจมูกและลำคออักเสบ Common cold	8,186	6.85
3	เบาหวานชนิดที่ไม่ต้องพึ่งอินซูลิน ที่ไม่มีภาวะแทรกซ้อน Diabetes mellitus	6,444	5.39
4	อาหารไม่ย่อย Dyspepsia	2,727	2.28
5	เวียนศีรษะ Dizziness and giddiness	1,852	1.55

ที่มา : ฐานข้อมูลผู้มารับบริการโรงพยาบาลมวกเหล็ก ณ. 30 กันยายน 2566 (ดึงข้อมูล 18 ธันวาคม 2566)
(n = 119,550)

แผนภูมิที่ 5 สถิติ 5 อันดับโรคผู้ป่วยนอกโรงพยาบาลมวกเหล็กจังหวัดสระบุรี ประจำปีงบประมาณ 2566



ที่มา : ฐานข้อมูลผู้มารับบริการโรงพยาบาลมวกเหล็ก ณ. 30 กันยายน 2565 (ดึงข้อมูล 18 ธันวาคม 2566)
(n = 119,550)

จากแผนภูมิที่ 7 พบว่าผู้รับบริการที่มารับบริการในโรงพยาบาลมวกเหล็กจังหวัดสระบุรี ประจำปี งบประมาณ ปี 2566 ส่วนใหญ่ป่วยเป็นความดันโลหิตสูง คิดเป็นร้อยละ 12.42 รองลงมาป่วยเป็น เยื่อจมูกและลำคออักเสบ คิดเป็นร้อยละ 6.85

ตารางที่ 5 สถิติ 5 อันดับโรคผู้ป่วยนอกโรงพยาบาลมวกเหล็กจังหวัดสระบุรี ประจำปีงบประมาณ 2562 - 2566

2562	2563	2564	2565	2566
1. Hypertension	1. Hypertension	1. Hypertension	1. Hypertension	1.Hypertension
2. Upper respiratory infection	2. Diabetes mellitus	2. Diabetes mellitus	2. Diabetes mellitus	2.Common cold
3. Diabetes mellitus	3. Common cold	3. Common cold	3. Common cold	3.Diabetes mellitus
4. Dyspepsia	4. Dyspepsia	4. Dyspepsia	4. Dyspepsia	4.Dyspepsia
5. Tension headache	5. Gonarthrosis	5. Gastroenteritis	5. Gastroenteritis	5.Dizziness and giddiness

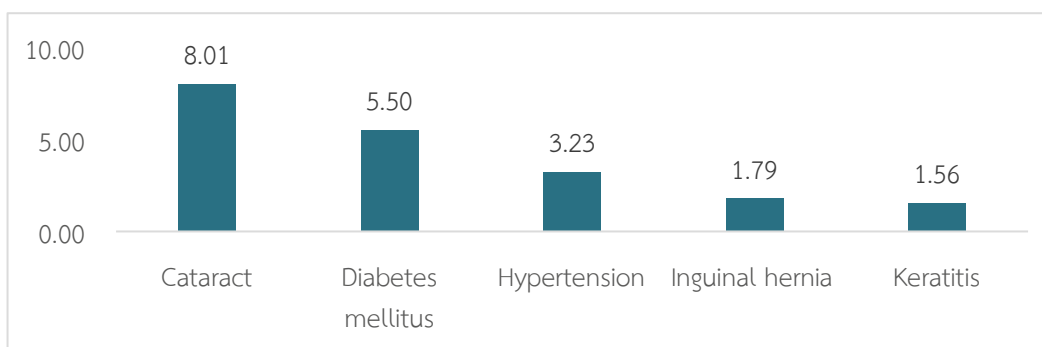
ที่มา : ฐานข้อมูลผู้มารับบริการโรงพยาบาลมวกเหล็ก ณ. 30 กันยายน 2566

ตารางที่ 6 สถิติ 5 อันดับโรคผู้ป่วยนอก การส่งรักษาต่อ (Refer) โรงพยาบาลมวกเหล็กจังหวัดสระบุรี ประจำปีงบประมาณ 2566

ลำดับ	โรค	จำนวน (ราย)	ร้อยละ
1	ต้อกระจกในวัยชรา Cataract	67	8.01
2	เบาหวานชนิดที่ไม่ต้องพึ่งอินซูลิน ที่ไม่มีภาวะแทรกซ้อน Diabetes mellitus	46	5.50
3	ความดันโลหิตสูง Hypertension	27	3.23
4	ไส้เลื่อนขาหนีบ Inguinal hernia	15	1.79
5	กระจกตาอักเสบ Keratitis	13	1.56

ที่มา : ฐานข้อมูลผู้มารับบริการโรงพยาบาลมวกเหล็ก ณ. 30 กันยายน 2566 (ดึงข้อมูล 18 ธันวาคม 2566)
(n = 836)

แผนภูมิที่ 6 สถิติ 5 อันดับโรคผู้ป่วยนอก การส่งรักษาต่อ (Refer) โรงพยาบาลมวกเหล็กจังหวัดสระบุรี ประจำปีงบประมาณ 2566



ที่มา : ฐานข้อมูลผู้มารับบริการโรงพยาบาลมวกเหล็ก ณ. 30 กันยายน 2566 (ดึงข้อมูล 18 ธันวาคม 2566)
(n = 836)

จากแผนภูมิที่ 8 พบว่าการส่งรักษาต่อ (Refer) ผู้ป่วยนอก ในโรงพยาบาลมวกเหล็กจังหวัดสระบุรี ประจำปีงบประมาณ 2566 ส่วนใหญ่เป็นต้อกระจก คิดเป็นร้อยละ 8.01 รองลงมา เบาหวานชนิดที่ไม่ต้องพึ่งอินซูลิน ที่ไม่มีภาวะแทรกซ้อน คิดเป็นร้อยละ 5.50

ตารางที่ 7 สถิติ 5 อันดับโรคผู้ป่วยนอก การส่งรักษาต่อ (Refer) โรงพยาบาลมวกเหล็กจังหวัดสระบุรี ประจำปี ปงบประมาณ 2562-2566

2562	2563	2564	2565	2566
1.Cataract	1. Cataract	1. Cataract	1. Cataract	1.Cataract
2.Spondylosis	2. Diabetes mellitus	2. Hypertension	2. Conjunctivitis	2.Diabetes mellitus
3. Diabetes mellitus	3. Keratitis	3. Glaucoma	3. Keratitis /Hypertension	3.Hypertension
4.Schizophrenia	4. Hypertension	4. Schizophrenia	4. Spondylosis	4.Inguinal hernia
5. Hypertension	5. Dyspepsia	5. Moderate visual impairment	5. Glaucoma	5.Keratitis

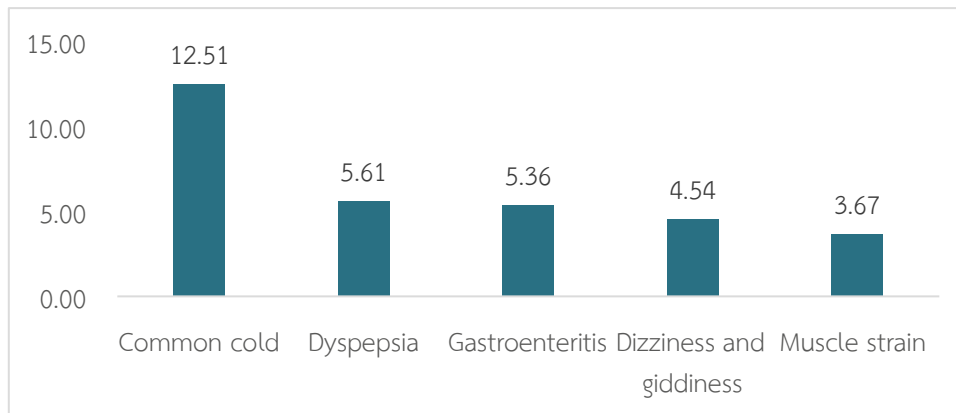
ที่มา : ฐานข้อมูลผู้มารับบริการโรงพยาบาลมวกเหล็ก ณ. 30 กันยายน 2566

ตารางที่ 8 สถิติ 5 อันดับโรคผู้ป่วยตึกอุบัติเหตุฉุกเฉิน โรงพยาบาลมวกเหล็กจังหวัดสระบุรี ประจำปี
ปีงบประมาณ 2566

ลำดับ	โรค	จำนวน (ราย)	ร้อยละ
1	เยื่อจมูกและลำคออักเสบ Common cold	3,067	12.51
2	อาหารไม่ย่อย Dyspepsia	1,377	5.61
3	กระเพาะอาหารและลำไส้อักเสบ Gastroenteritis	1,314	5.36
4	เวียนศีรษะ Dizziness and giddiness	1,113	4.54
5	กล้ามเนื้อติดปกติแบบอื่น Muscle strain	900	3.67

ที่มา : ฐานข้อมูลผู้มารับบริการโรงพยาบาลมวกเหล็ก ณ. 30 กันยายน 2566 (ดึงข้อมูล 18 ธันวาคม 2566)
(n = 24,525)

แผนภูมิที่ 7 สถิติ 5 อันดับโรคผู้ป่วยตึกอุบัติเหตุฉุกเฉิน โรงพยาบาลมวกเหล็กจังหวัดสระบุรี ประจำปี
ปีงบประมาณ 2566



ที่มา : ฐานข้อมูลผู้มารับบริการโรงพยาบาลมวกเหล็ก ณ. 30 กันยายน 2566 (ดึงข้อมูล 18 ธันวาคม 2566)
(n = 24,525)

จากแผนภูมิที่ 9 พบว่าโรคผู้ป่วยตึกอุบัติเหตุฉุกเฉิน ในโรงพยาบาลมวกเหล็กจังหวัดสระบุรี ประจำปี
ปีงบประมาณ 2566 ส่วนใหญ่เป็นเยื่อจมูกและลำคออักเสบ คิดเป็นร้อยละ 12.51 รองลงมา อาหารไม่ย่อย
คิดเป็นร้อยละ 5.61

ตารางที่ 9 สถิติ 5 อันดับโรคผู้ป่วยตีกอุบัติเหตุฉุกเฉิน โรงพยาบาลมวกเหล็กจังหวัดสระบุรี ประจำปีงบประมาณ 2562- 2566

2562	2563	2564	2565	2566
1. Upper respiratory infection	1. Common cold	1. Dyspepsia	1. Common cold	1. Common cold
2. Diarrhoea	2. Gastroenteritis	2. Common cold	2. Dyspepsia	2. Dyspepsia
3. Dyspepsia	3. Dyspepsia	3. Gastroenteritis	3. Gastroenteritis	3. Gastroenteritis
4. Muscle strain	4. Muscle strain	4. Muscle strain	4. Muscle strain	4. Dizziness and giddiness
5. Injury of lower leg	5. Injury of ankle and foot	5. Injury of knee and leg	5. Injury of ankle and foot	5. Muscle strain

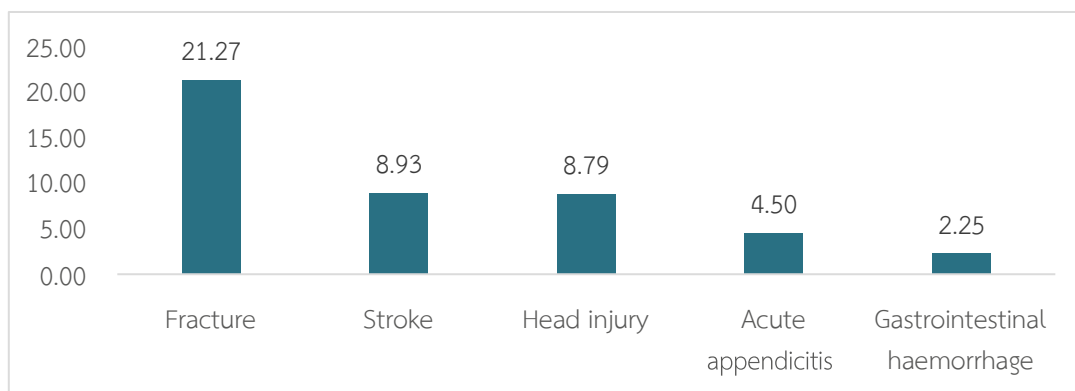
ที่มา : ฐานข้อมูลผู้มารับบริการโรงพยาบาลมวกเหล็ก ณ. 30 กันยายน 2566

ตารางที่ 10 สถิติ 5 อันดับโรคผู้ป่วยตึกอุบัติเหตุฉุกเฉิน การส่งรักษาต่อ (Refer) โรงพยาบาลมวกเหล็กจังหวัดสระบุรี ประจำปีงบประมาณ 2566

ลำดับ	โรค	จำนวน (ราย)	ร้อยละ
1	กระดูกหัก Fracture	312	21.27
2	หลอดเลือดสมอง Stroke	131	8.93
3	บาดเจ็บที่ศีรษะ Head injury	129	8.79
4	ไส้ติ่งอักเสบเฉียบพลัน Acute appendicitis	66	4.50
5	เลือดออกในกระเพาะอาหารและลำไส้ Gastrointestinal haemorrhage	33	2.25

ที่มา : ฐานข้อมูลผู้มารับบริการโรงพยาบาลมวกเหล็ก ณ. 30 กันยายน 2566 (ดึงข้อมูล 18 ธันวาคม 2566)
(n = 1,467)

แผนภูมิที่ 8 สถิติ 5 อันดับโรคผู้ป่วยตึกอุบัติเหตุฉุกเฉิน การส่งรักษาต่อ (Refer) โรงพยาบาลมวกเหล็กจังหวัดสระบุรี ประจำปีงบประมาณ 2566



ที่มา : ฐานข้อมูลผู้มารับบริการโรงพยาบาลมวกเหล็ก ณ. 30 กันยายน 2566 (ดึงข้อมูล 18 ธันวาคม 2566)
(n = 1,467)

จากแผนภูมิที่ 10 พบว่าการส่งรักษาต่อ (Refer) ผู้ป่วยตึกอุบัติเหตุฉุกเฉิน ในโรงพยาบาลมวกเหล็กจังหวัดสระบุรี ประจำปีงบประมาณ 2566 ส่วนใหญ่เป็นกระดูกหัก คิดเป็นร้อยละ 21.27 รองลงมา หลอดเลือดสมอง คิดเป็นร้อยละ 8.93

ตารางที่ 11 สถิติ 5 อันดับโรคผู้ป่วยที่กอุบัติเหตุฉุกเฉิน การส่งรักษาต่อ (Refer) โรงพยาบาลมวกเหล็กจังหวัดสระบุรี ประจำปีงบประมาณ 2562- 2566

2562	2563	2564	2565	2566
1.Fracture	1.Fracture	1.Fracture	1.Fracture	1.Fracture
2. Head injury	2. Head injury	2. Head injury	2. Head injury	2. Head injury
3.Stroke	3.Stroke	3.Stroke	3.Stroke	3.Stroke
4. Acute Coronary Syndrome	4. Acute appendicitis	4. Acute appendicitis	4. Acute appendicitis	4. Acute appendicitis
5.Acute appendicitis	5. Acute Coronary Syndrome	5. Acute Coronary Syndrome	5. Gastrointestinal haemorrhage	5. Gastrointestinal haemorrhage

ที่มา : ฐานข้อมูลผู้มารับบริการโรงพยาบาลมวกเหล็ก ณ. 30 กันยายน 2566

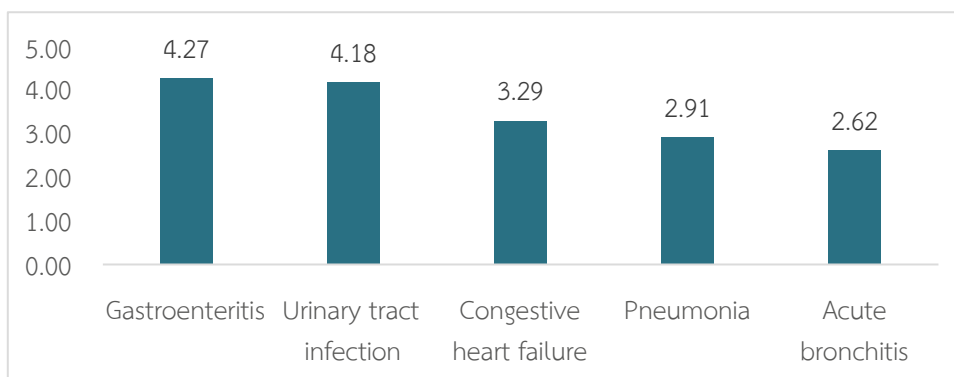
ข้อมูลสถิติผู้ป่วยใน

ตารางที่ 12 สถิติ 5 อันดับโรคผู้ป่วยในทั่วไป โรงพยาบาลมวกเหล็กจังหวัดสระบุรี ประจำปีงบประมาณ 2566

ลำดับ	โรค	จำนวน (ราย)	ร้อยละ
1	กระเพาะอาหารและลำไส้อักเสบ Gastroenteritis	101	4.27
2	กระเพาะปัสสาวะอักเสบ Urinary tract infection	99	4.18
3	หัวใจล้มเหลวแบบมีน้ำคั่ง Congestive heart failure	78	3.29
4	ปอดบวม Pneumonia	69	2.91
5	หลอดลมอักเสบเฉียบพลัน Acute bronchitis	62	2.62

ที่มา : ฐานข้อมูลผู้มารับบริการโรงพยาบาลมวกเหล็ก ณ. 30 กันยายน 2566 (ดึงข้อมูล 18 ธันวาคม 2566)
(n = 2,368)

แผนภูมิที่ 9 สถิติ 5 อันดับโรค ผู้ป่วยในโรงพยาบาลมวกเหล็กจังหวัดสระบุรี ประจำปีงบประมาณ 2566



ที่มา : ฐานข้อมูลผู้มารับบริการโรงพยาบาลมวกเหล็ก ณ. 30 กันยายน 2566 (ดึงข้อมูล 18 ธันวาคม 2566)
(n = 2,368)

จากแผนภูมิที่ 11 พบว่าโรคผู้ป่วยใน โรงพยาบาลมวกเหล็กจังหวัดสระบุรี ประจำปี งบประมาณ 2566 ส่วนใหญ่เป็นกระเพาะอาหารและลำไส้อักเสบ คิดเป็นร้อยละ 4.27 รองลงมา กระเพาะปัสสาวะอักเสบ คิดเป็นร้อยละ 4.18

ตารางที่ 13 สถิติ 5 อันดับโรคผู้ป่วยในทั่วไป โรงพยาบาลมวกเหล็กจังหวัดสระบุรี ประจำปีงบประมาณ 2562-2566

2562	2563	2564	2565	2566
1. Gastroenteritis	1. Head injury	1. Gastroenteritis	1. Congestive heart failure	1. Gastroenteritis
2. Pneumonia	2. Gastroenteritis	2. Congestive heart failure	2. Gastroenteritis	2. Urinary tract infection
3. Heart failure	3. Congestive heart failure	3. Head injury	3. Acute bronchitis	3. Congestive heart failure
4. Head injury	4. Pneumonia	4. Urinary tract infection	4. Pneumonia	4. Pneumonia
5. Chronic Obstructive Pulmonary Disease	5. Cellulitis of other parts of limb	5. Common cold	5. Urinary tract infection	5. Acute bronchitis

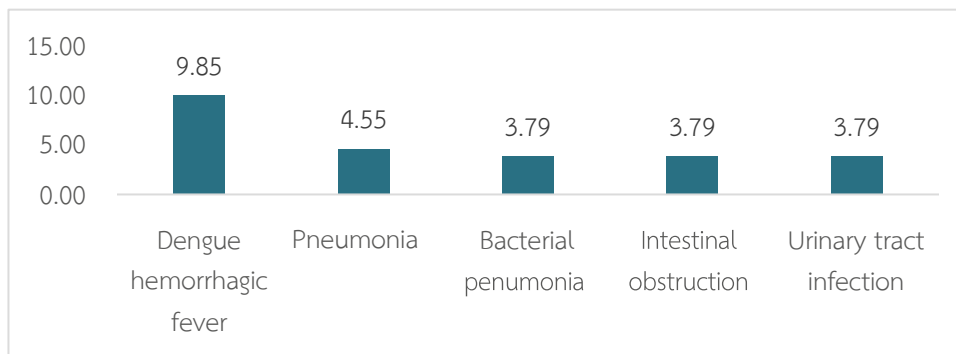
ที่มา : ฐานข้อมูลผู้มารับบริการโรงพยาบาลมวกเหล็ก ณ. 30 กันยายน 2566

ตารางที่ 14 สถิติ 3 อันดับโรคผู้ป่วยใน การส่งรักษาต่อ (Refer) โรงพยาบาลมวกเหล็กจังหวัดสระบุรี ประจำปี งบประมาณ 2566

ลำดับ	โรค	จำนวน (ราย)	ร้อยละ
1	ไข้เลือดออกเด็งกี Dengue hemorrhagic fever	13	9.85
2	ปอดบวม Pneumonia	6	4.55
3	ปอดบวมที่เกิดจากแบคทีเรีย Bacterial penumonia	5	3.79
	ลำไส้อุดตัน Intestinal obstruction	5	3.79
	การติดเชื้อในทางเดินปัสสาวะ Urinary tract infection	5	3.79

ที่มา : ฐานข้อมูลผู้มารับบริการโรงพยาบาลมวกเหล็ก ณ. 30 กันยายน 2566 (ดึงข้อมูล 18 ธันวาคม 2566)
(n = 132)

แผนภูมิที่ 10 สถิติ 3 อันดับโรคผู้ป่วยใน การส่งรักษาต่อ (Refer) โรงพยาบาลมวกเหล็กจังหวัดสระบุรี ประจำปี งบประมาณ 2566



ที่มา : ฐานข้อมูลผู้มารับบริการโรงพยาบาลมวกเหล็ก ณ. 30 กันยายน 2566 (ดึงข้อมูล 18 ธันวาคม 2566)
(n = 132)

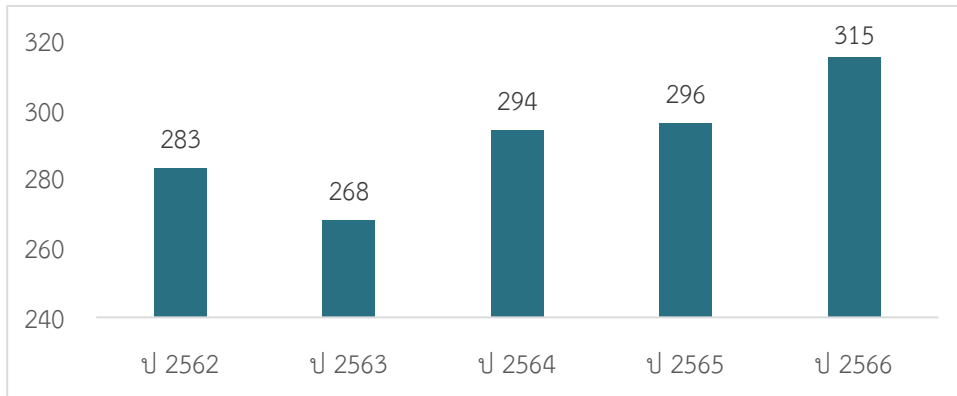
จากแผนภูมิที่ 12 พบว่าการส่งรักษาต่อ (Refer) โรคผู้ป่วยใน โรงพยาบาลมวกเหล็กจังหวัดสระบุรี ประจำปี งบประมาณ 2566 ส่วนใหญ่เป็นไข้เลือดออกเด็งกี คิดเป็นร้อยละ 9.85 รองลงมา ปอดบวม คิดเป็นร้อยละ 4.55

ตารางที่ 15 สถิติ 3 อันดับโรคผู้ป่วยใน การส่งรักษาต่อ (Refer) โรงพยาบาลมวกเหล็กจังหวัดสระบุรี ประจำปี ปังบประมาณ 2562-2566

2562	2563	2564	2565	2566
1. Septicaemia	1. Pneumonia	1. Pneumonia with Covid 19	1. Cellulitis of other parts of limb/ Septicaemia	1. Dengue hemorrhagic fever
2. Gastrointestinal haemorrhage	2. Cellulitis of other parts of limb	2. Gastrointestinal haemorrhage/ Head injury	2. Pneumonia	2. Pneumonia
3. Pneumonia with complication	3. Gastrointestinal haemorrhage	3. Cellulitis of other parts of limb / Urinary tract infection	3. Pneumonia with Covid 19	3. Bacterial pneumonia / Intestinal obstruction / Urinary tract infection
4. Cutaneous abscess with complication	4. Acute pyelonephritis / Head injury / Congestive heart failure			
5. Urinary tract infection with complication	5. Intestinal obstruction			

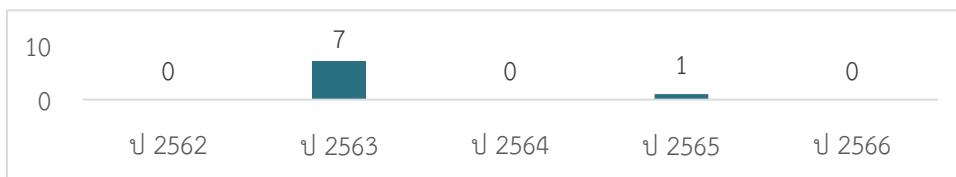
ที่มา : ฐานข้อมูลผู้มารับบริการโรงพยาบาลมวกเหล็ก ณ. 30 กันยายน 2566

แผนภูมิที่ 11 ข้อมูล Refer Back ของโรงพยาบาลมวกเหล็กจังหวัดสระบุรี ประจำปีงบประมาณ 2562-2566



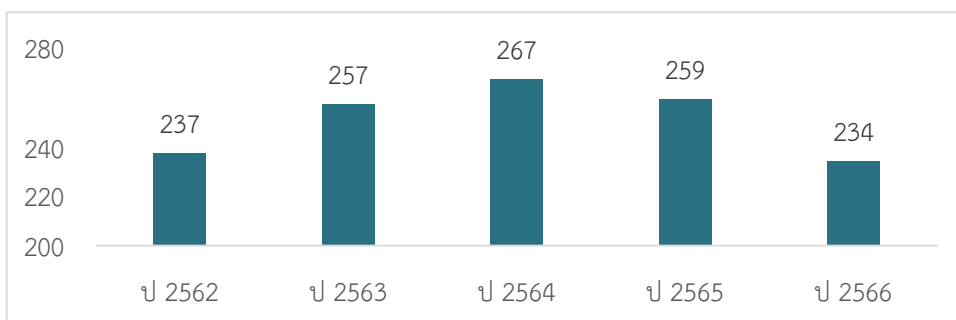
ที่มา : ฐานข้อมูลผู้มารับบริการโรงพยาบาลมวกเหล็ก ณ. 30 กันยายน 2566 (ดึงข้อมูล 18 ธันวาคม 2566)

แผนภูมิที่ 12 ข้อมูลส่งต่อไป รักษา ที่โรงพยาบาลส่งเสริมสุขภาพตำบล ในเขตอำเภอมวกเหล็ก ประจำปีงบประมาณ 2562-2566



ที่มา : ฐานข้อมูลผู้มารับบริการโรงพยาบาลมวกเหล็ก ณ. 30 กันยายน 2566 (ดึงข้อมูล 18 ธันวาคม 2566)

แผนภูมิที่ 13 ข้อมูลรับ Refer มาจาก โรงพยาบาลส่งเสริมสุขภาพตำบล ในเขตอำเภอมวกเหล็ก ประจำปีงบประมาณ 2562-2566



ที่มา : ฐานข้อมูลผู้มารับบริการโรงพยาบาลมวกเหล็ก ณ. 30 กันยายน 2566 (ดึงข้อมูล 18 ธันวาคม 2566)